

# Požárně bezpečnostní řešení stavby

## D.1.3 Technická zpráva



**Název stavby:**

Rekonstrukce interiéru a změna odstínu vnějších výplní otvorů TIC Místek

**Místo stavby:**

Náměstí Svobody 6, 738 01 Frýdek – Místek

**Kategorizace staveb:**

vyhláška 460/2021 Sb.

**stavba kategorie II**  
**třída využití 3**

**Investor:**

Statutární město Frýdek – Místek  
Radniční 1148, 738 01 Frýdek – Místek  
IČ 002 96 643

**Stupeň projektové dokumentace:**

**Dokumentace ohlášení stavebních úprav – rekonstrukce interiéru**

**Zhotovitel:**

**Ing. Jan Peterek**  
[jp@rarog.cz](mailto:jp@rarog.cz), +420 777 721 967

autorizovaný inženýr ČKAIT pro požární bezpečnost staveb b č. 1103080

**Objednatel:**

**Vysloužil architekti**  
Brandlova 1685/9, 702 00 Moravská Ostrava  
Ing. arch. Markéta Vysloužilová

**Datum:**

**18.1.2023**

Počet stran: 20  
Počet příloh: -  
Počet výkresů PBS: -  
Arch.číslo: 23-01/JP.r03



*Projekt nevyžaduje zpracování výkresové dokumentace požární bezpečnosti*

## OBSAH

<b>1.</b>	<b>ÚVOD .....</b>	<b>3</b>
1.1	KATEGORIZACE STAVEB .....	3
1.2	SEZNAM POUŽITÝCH PODKLADŮ PRO ZPRACOVÁNÍ .....	5
<b>2.</b>	<b>POPIS A UMÍSTĚNÍ STAVBY .....</b>	<b>5</b>
2.1	DISPOZIČNÍ A PROVOZNÍ ŘEŠENÍ .....	6
2.2	BEZBARIÉROVÉ UŽÍVÁNÍ STAVBY .....	6
2.3	KONSTRUKČNÍ, MATERIÁLOVÉ A STAVEBNĚ TECHNICKÉ ŘEŠENÍ .....	7
2.4	ZDRAVOTNĚ TECHNICKÉ INSTALACE .....	7
<b>3.</b>	<b>ŘEŠENÍ POŽÁRNÍ BEZPEČNOSTI .....</b>	<b>8</b>
3.1	POSOUZENÍ ZMĚN Z HLEDISKA ČSN 73 0834 .....	8
3.2	STAVEBNÍ KONSTRUKCE .....	8
<b>4.</b>	<b>POSOUZENÍ ÚNIKOVÝCH CEST .....</b>	<b>10</b>
<b>5.</b>	<b>DALŠÍ POŽADAVKY Z HLEDISKA PBS .....</b>	<b>10</b>
5.1	PŘENOSNÉ HASÍCÍ PŘÍSTROJE .....	10
5.2	ZAŘÍZENÍ PRO ZÁSOBOVÁNÍ POŽÁRNÍ VODOU .....	10
5.3	POŽÁRNĚ BEZPEČNOSTNÍ ZAŘÍZENÍ .....	11
5.4	PŘÍJEZDOVÉ KOMUNIKACE .....	11
<b>6.</b>	<b>POSOUZENÍ TECHNICKÉHO VYBAVENÍ BUDOV .....</b>	<b>12</b>
6.1	VYTÁPĚNÍ A VĚTRÁNÍ .....	12
6.2	ELEKTROINSTALACE .....	12
<b>7.</b>	<b>ZÁVĚR .....</b>	<b>12</b>

## 1. ÚVOD

Dokumentace řeší požární bezpečnost projektu „**Rekonstrukce interiéru a změna odstínu vnějších výplní otvorů TIC Místek**“. Turistické informační centrum (dále jen TIC) se nachází v.1.NP objektu měšťanského domu na náměstí Svobody č.p. 6 ve Místku, který je kulturní památkou (rejst. č. ÚSKP 16601/8-2364). Jde o řadový třípodlažní dům na hloubkové parcele, obdélného půdorysu se sedlovou střechou. Slohově jde o renesanční dům s úpravami v baroku a v 19. století a novodobými úpravami v r. 1956 a 1966.

Sklepní prostory jsou zaklenuté valenou klenbou, gotické. Přízemí je členěno do pole zastavěného renesančního loubí zaklenutého křížovou klenbou. V tomto prostoru se nachází **řešený prostor Turistického informačního centra**, respektive jeho zákaznické části a zázemí. V těchto místnostech dojde k redesignu interiéru a drobným stavebním úpravám. Kanceláře infocentra jsou umístěny v 1. patře objektu a nejsou předmětem této dokumentace.

**Objekt byl uveden do užívání před rokem 1977, tj. před současně platným kodexem norem požární bezpečnosti.** Řešený prostor tvoří samostatný provozní celek ohraničený nehořlavými stavebními konstrukcemi (zděné obvodové stěny, betonový klenbový strop). Vzhledem k době výstavby lze předpokládat, že není členěn do požárních úseků (nebyla předložena jakákoliv dokumentace požární bezpečnosti).

Požární bezpečnost je řešena dle ČSN 73 0834 v návaznosti na ČSN 73 0802. Jelikož dochází k drobným dispozičním změnám, změně vnitřního vybavení, výměně elektroinstalace. Nedochází k zásahům do nosných stavebních konstrukcí, ani ke změně využití jednotlivých prostor. Požární bezpečnost je řešena dle ČSN 73 0834 jako **změna staveb skupiny I** (viz. dále).

Požárně bezpečnostní řešení stavby je zpracováno v souladu vyhláškou o dokumentaci staveb [2.] a § 41 vyhlášky o požární prevenci [5.], přičemž rozsah zpracování požárně bezpečnostního řešení je z důvodu rozsahu a velikosti stavebních úprav, přiměřeně omezen.

### 1.1 KATEGORIZACE STAVEB

Pro stanovení kategorie stavby a jejího využití byly rozhodující parametry určeny na základě těchto podmínek:

- dle katastru nemovitostí stojí stavba v plném rozsahu na pozemku č. 7/1 v k.ú. Místek [634824] o ploše 255 m<sup>2</sup> (zastavěná plocha je shodná s plochou pozemku)
- dle katastru nemovitostí se jedná o objekt s 4 podlažími; dle vyjádření generálního projektanta je objekt podsklepen – výška objektu  $h_{\max} = 3 \times 3,5 \text{ m} \approx 11 \text{ m}$  (je uvažováno i s případným využitím podkroví)
- využití
  - o 2.NP a 3.NP -> bytové jednotky (prostor určený pro spánek – 2.NP, 3.NP, celkem 5 bytových jednotek – jednotky 6/6 až 6/10 viz. výpis z katastru nemovitostí;)
  - o 1.NP -> komerční prostory, např. prostory informačního centra (prostor určený pro veřejnost) ->
- počet osob je určen dle ČSN 73 0818 (zjednodušeně – celá zastavěná plocha je určena ke jednomu účelu, přičemž je uvažováno s nejnepríznivějším využitím – řešení na straně bezpečnosti) – viz. následující tabulka
  - v nejnepríznivějším využití objektu se může z hlediska kategorizace stavby v objektu vyskytovat cca 39 osob v bytové části a max. 130 osob ve zbylých částech stavby

Tabulka 1 – Kategorizace

## STANOVENÍ KATEGORIE STAVBY

### Z HLEDISKA POŽÁRNÍ BEZPEČNOSTI A OCHRANY OBYVATELSTVA

Název stavby: Bytový dům - náměstí Svobody 6, Místek

Místo stavby: Náměstí Svobody 6, 738 01 Frýdek - Místek

KATEGORIE STAVBY: Stavba kategorie II

TŘÍDA VYUŽITÍ: třetí třída využití

**K II T3**

Jedná se o stavbu kategorie 0 podle § 39 zákona o požární ochraně: --

<b>Základní údaje o stavbě</b>			
Zastavěná plocha stavby:	255,00 m <sup>2</sup>	Počet nadzemních podlaží (NP):	3
Výška stavby:	11,00 m	Počet podzemních podlaží (PP):	1
Světlná výška podlaží:	m	<= vyplňuje se pouze u jednopodlažních obj.	
Navrhovaný počet osob:	169 osob		
Počet ubytovaných osob:	0 osob		
Počet osob vyžadujících asistenci:	0 osob		
<b>Stanovení třídy využití</b>			
Prostory určené ke spánku:	ANO		
Prostory určené pro veřejnost:	ANO		
Prostory pro osoby vyžadující asistenci při evakuaci:	NE		
<b>Další informace potřebné pro stanovení kategorie stavby</b>			
Budova, která je kulturní památkou:	ANO		
Stavba určena výhradně k bydlení:	NE		
Pobytové místnosti v podzemním podlaží:	NE		
Stavba splňující požadavky § 7 odst. 2 písm. a):	NE		
Stavba zdroje požární vody, nejedná-li se o budovu:	NE		
Přístupová komunikace nebo nástupní plocha:	NE		
Hořlavé kapaliny ve stavbě:	NE	Množství:	0,00 m <sup>3</sup>
Hořlavé nebo hoření podporující plyny:	NE	Objem:	0,00 litrů
Zásobník hořlavých, hoření podporujících plynů:	NE	Objem:	0,00 m <sup>3</sup>
Stavba, ve které se skladují pyrotechnické výrobky:	NE		
Stavba, ve které se vyskytují látky s akutní toxicitou:	NE	Množství:	0,00 kg
Stavba, ve které se nachází stálý úkryt:	NE		
Silniční nebo železniční tunel:	NE	Délka:	0,00 m
Velkoobjemové skladovací nádrže pro HK:	NE	Množství:	0,00 m <sup>3</sup>
Tunel metra nebo stanice metra:	NE		
Sklad střeliva:	NE	Množství:	0 ks
Stavba určená k nakládání s výbušninami:	NE		

v. 15.12.2021

Tabulka 2 – Orientační určení osob v objektu

Pol.	Druh prostoru	73 0818		Skutečnost		Osoby
		m <sup>2</sup> .os <sup>-1</sup>	koef.	max	Plocha	
<b>1</b>	<b>ADMINISTRATIVA</b>					
<b>1.1</b>	<b>Pracovny (kanceláře)</b>					
1.1.1	Čistá kancelářská plocha (jen kanceláře)	5			255	51
<b>3</b>	<b>OSVĚTA, KULTURA, VEDA</b>					
<b>3.3</b>	<b>Knihovny, osvětlová zařízení</b>					
3.3.1	Čítárny, studovny, půjčovny (výdejny) knih	2,5			255	102
3.3.2	Volně přístupné knihovné fondy	6			255	42,5
3.3.3	Víceúčelové haly (výstavy, denní tisk apod.)	3			255	85,0
<b>3.4</b>	<b>Klubovny, herny apod.</b>	2			255	127,5
<b>6</b>	<b>OBCHOD (maloobchod)</b>					
6.1.1	Prodejní plocha				255	102
	a) plocha prvních 50 m <sup>2</sup>	1,5		50	50	33,333
	b) další plocha od 50 m <sup>2</sup> do 500 m <sup>2</sup>	3,0		450	205	68,333
	c) další plocha nad 500 m <sup>2</sup> do 1500 m <sup>2</sup>	5,0		1000	0	0
	d) další plocha nad 1500 m <sup>2</sup>	8,0			0	0
<b>8</b>	<b>SLUŽBY</b>					
<b>8.1</b>	<b>Osobní a obstaravatelské služby, služby pro domácnost</b>					
8.1.1	Prostory pro styk se zákazníky	2,0			255	127,5
<b>9</b>	<b>OBYTNÉ DOMY</b>					
<b>9.1</b>	<b>Byty</b>	20,0	1,5		255	12,75
<b>9.2</b>	<b>Prostory domovního vybavení</b>	10,0			255	25,5



## 1.2 SEZNAM POUŽITÝCH PODKLADŮ PRO ZPRACOVÁNÍ

§ 41 odst. 2 písm. a) vyhlášky o požární prevenci – seznam použitých podkladů pro zpracování

- [1.] Zákon č. 183/2006 Sb., o územním plánování a stavebním řádu, ve znění pozdějších předpisů
- [2.] Vyhláška č. 499/2006 Sb. ve znění vyhlášky č. 62/2013 Sb., o dokumentaci staveb
- [3.] Zákon č. 133/1985 Sb., o požární ochraně, ve znění pozdějších předpisů
- [4.] Vyhláška MV č. 23/2008 Sb., o technických podmínkách požární ochrany staveb, ve znění pozdějších předpisů
- [5.] Vyhláška MV ČR č. 246/2001 Sb. ve znění vyhlášky 221/2014 Sb., o stanovení podmínek požární bezpečnosti a výkonu státního požárního dozoru (vyhláška o požární prevenci)
- [6.] Vyhláška MV ČR č. 460/2021 Sb., o kategorizaci staveb z hlediska požární bezpečnosti a ochrany obyvatelstva
- [7.] ČSN 06 1008. *Požární bezpečnost tepelných zařízení*. Praha: Český normalizační institut, 1998. 44 s.
- [8.] ČSN 73 0802 ed. 2. *Požární bezpečnost staveb – Nevýrobní objekty*. Praha: Česká agentura pro standardizaci, 2020. 128 s.
- [9.] ČSN 73 0810. *Požární bezpečnost staveb – Obecné požadavky*. Praha: Úřad pro technickou normalizaci, metrologii a státní zkušebnictví, 2016. 64 s.
  - ČSN 73 0810 O1. *Požární bezpečnost staveb – Obecné požadavky*. Praha: Česká agentura pro standardizaci, 2020. 2 s.
- [10.] ČSN 73 0818. *Požární bezpečnost staveb – Obsazení objektů osobami*. Praha: Český normalizační institut, 1997. 32 s.
  - ČSN 73 0818 – Z1. *Požární bezpečnost staveb – Obsazení objektů osobami*. Praha: Český normalizační institut, 2002. 2 s.
- [11.] ČSN 73 0834. *Požární bezpečnost staveb – Změny staveb*. Praha: Úřad pro technickou normalizaci, metrologii a státní zkušebnictví, 2011. 32 s.
  - ČSN 73 0834 – Z1. *Požární bezpečnost staveb – Změny staveb*. Praha: Úřad pro technickou normalizaci, metrologii a státní zkušebnictví, 2011. 16 s.
  - ČSN 73 0834 – Z2. *Požární bezpečnost staveb – Změny staveb*. Praha: Úřad pro technickou normalizaci, metrologii a státní zkušebnictví, 2013. 2 s.
- [12.] ČSN 73 0848. *Požární bezpečnost staveb – Kabelové rozvody*. Praha: Úřad pro technickou normalizaci, metrologii a státní zkušebnictví, 2009. 24 s.
  - ČSN 73 0848 – Z1. *Požární bezpečnost staveb – Kabelové rozvody*. Praha: Úřad pro technickou normalizaci, metrologii a státní zkušebnictví, 2013. 2 s.
  - ČSN 73 0848 – Z2. *Požární bezpečnost staveb – Kabelové rozvody*. Praha: Úřad pro technickou normalizaci, metrologii a státní zkušebnictví, 2017. 8 s.

Projektová dokumentace stavby (podklady jsou uloženy u zpracovatele PBŘ):

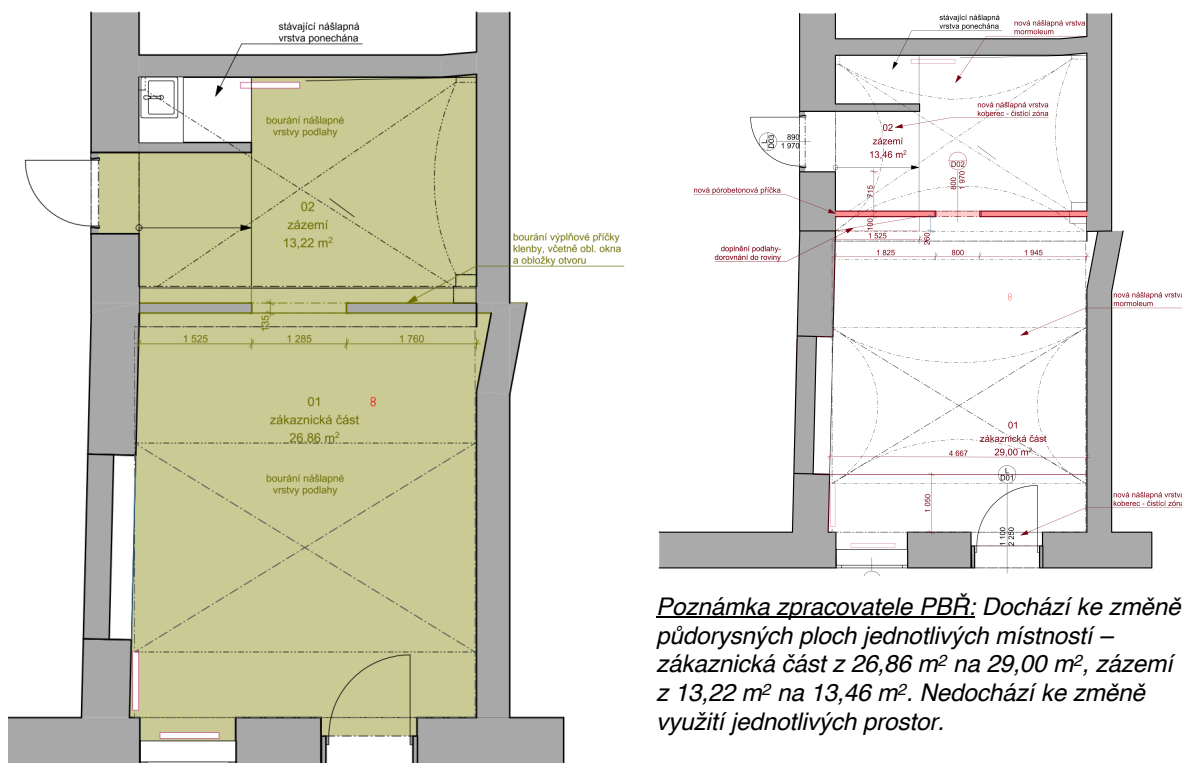
- [13.] Dokumentace k provedení interiéru: Interiér poboček TIC FM, pobočka Místek. Vysloužil architekti: Vysloužilová M. Ostrava: 23.9.2022
  - Výkresová dokumentace – viz. příloha PBŘ

## 2. POPIS A UMÍSTĚNÍ STAVBY

§ 41 odst. 2 písm. b) vyhlášky o požární prevenci – stručný popis stavby z hlediska stavebních konstrukcí, výšky stavby, účelu užití, popřípadě popisu a zhodnocení technologie a provozu, umístění stavby ve vztahu k okolní zástavbě

PBŘ řeší úpravu interiéru v 1.NP objektu – 2 místnosti (zázemí, zákaznická část), ve kterých se nyní nachází Turistické informační centrum. V těchto místnostech dojde k redesignu interiéru a drobným stavebním úpravám. Místnost zákaznické části infocentra je přístupná přímo z náměstí a bude přístupná veřejnosti, tak jako doposud. Část zázemí (druhá z místností) je přístupná pouze zaměstnancům a dá se do ní vstoupit jak ze zákaznické části infocentra, tak z přilehlé chodby.

Obrázek 1 – Původní a nový stav



## 2.1 DISPOZIČNÍ A PROVOZNÍ ŘEŠENÍ

Řešený prostor je tvořen místností zázemí a prostorem pro zákazníky. Účel využití místností se návrhem nemění, ale dispoziční uspořádání nábytku ano. Nové je umístění zákaznického pultíku přímo naproti vstupu do infocentra a před příčkou s dveřmi do zázemí. Zákazníci mají nyní k dispozici třetinu plochy celé místnosti.

Vlevo od vstupních dveří, ve stávající nice, jsou umístěny prodejní prosklené vitríny s vystavovaným zbožím. Naproti nice s vitrinami jsou umístěny dvě velkoformátové dotykové obrazovky a vedle nic na stěně je umístěno madlo s možností prezentace triček. Stěna se vstupními dveřmi a oknem bude využívána pro umístění propagačního materiálu a pohlednic v jednotných přihrádkách.

U okna je prostor pro zákazníky doplněn stolem určeným ke stání a se zabudovaným tabletem s přístupem na internet.

Stěna za zákaznickým pultem slouží k prezentaci města a nad dveřmi do zázemí je umístěno logo města. Po stranách pak poličky ve tvaru loga Beskydského turistického infocentra (ve tvaru trojúhelníku). Tyto budou nasvíceny pásy LED diod a sloužit k prezentaci zboží. Do prostoru se bude vcházet stávajícím hlavním vstupem. Tímto vstupem a vedlejším oknem se do prostoru dostává denní světlo.

Na hlavní místnost navazuje místnost zázemí oddělená novou zděnou příčkou. Zázemí je zařízeno zcela účelně, vesměs nábytkem k uskladnění materiálu a zboží, jedním pracovním stolem s policí a šatní skříní, včetně odkládací stěny se zrcadlem. V místnosti zázemí je rovněž malý kuchyňský kout, jehož úpravy nejsou předmětem této dokumentace a kuchyňská linka zůstává ve stávající podobě. Zázemí typu toalety a kanceláře, se nachází v jiné části objektu a nejsou předmětem této dokumentace.

## 2.2 BEZBARIÉROVÉ UŽÍVÁNÍ STAVBY

Stávající zkolaudovaný stav budovy splňuje požadavky na bezbariérové užívání. Navrhované úpravy budou požadavek na bezbariérovost respektovat a návrhem nedochází v tomto směru k žádným zásahům a změnám.

## 2.3 KONSTRUKČNÍ, MATERIÁLOVÉ A STAVEBNĚ TECHNICKÉ ŘEŠENÍ

Návrh respektuje stávající konstrukce a jelikož jde o návrh interiéru, dochází pouze k drobným stavebním úpravám. Zásadní změny doznají pouze povrchové úpravy stěn, stropů, rámy a křídla výplní otvorů. **Nosná konstrukce** objektu zůstane zachována, stejně jako obvodový plášť budovy a výplně otvorů.

Konkrétně půjde o:

- demontáž stávající SDK příčky s nadsvětlíkem a dveřmi do zázemí
- zdění nové příčky z pórobetonového zdiva – do zázemí – mírně posunutě do prostoru zázemí;
- výměnu nových nášlapných vrstev podlah v celé ploše obou řešených místností ([vinilová podlaha](#) a koberec čistící zóny)
- benátský štuk bílý v celé ploše klenby v zákaznické části infocentra
- nové výmalby stěn v zákaznické části i zázemí a klenutého stropu v zázemí

Příčky – Nová příčka mezi zákaznickou částí a zázemím bude provedena z pórobetonového zdiva.

Vodorovné nosné konstrukce – Stávající stropní i podlahové konstrukce zůstanou beze změny.

Izolace, hydroizolace – Záměrem nedojde k zásahům do hydroizolace podlah.

Izolace, tepelné – Objekt není tepelně zaizolován a záměrem tak nedochází k zásahům do tepelných izolací ani k nově budovaným tepelným izolacím.

Podlahy – Stávající betonové podlahy budou po odstranění nášlapné vrstvy, důkladně očištěny a penetrovány. Následně dojde k provedení minimální vyrovnávací vrstvy z anhydritu a aplikaci nové nášlapné vrstvy podlahy. Bude se jednat o [vinilovou podlaha](#) a koberec.

### Úprava povrchů, interiéru

Stěny a příčky: Stávající i nově postavené příčky a stěny budou nově vymalovány. Nová pórobetonová příčka bude penetrována akrylátovou penetrací na uschlý podklad se natáhne vnitřní omítka. Před finální štukovou vrstvou se podklad opět penetruje. Na štukovou omítku se před výmalbou nanese opět vrstva penetrace a pak finální výmalba dle odstínu uvedeném v PD. Do výše cca 50 mm bude na stěnách v rozsahu určeném ve výkresové části dokumentace, proveden sokl.

Nášlapnou vrstvu podlah bude tvořit [vinilová podlaha](#) a koberec ve standardu čistící zóny s motivem loga města Frýdku – Místku.

Podhledy: Stropy místností jsou zaklenuty křížovými klenbami a v zákaznické části ještě v kombinaci s valenou klenbou. Všechny části klenby v zákaznické části infocentra budou opatřeny povrchovou úpravou benátský štuk – bílý odstín. Klenutý strop v zázemí bude vymalován výmalbou bílého odstínu.

Grafické prvky: Součástí renovace interiéru jsou také grafické prvky na stěnách a nábytku. Jde vesměs o polepy samolepicími fóliemi stěn a nábytku / obkladů, případně o 3D logo města.

Úprava povrchů, exteriéru – V rámci exteriérových úprav dojde ke změně odstínu nátěru vnějších výplní otvorů.

Truhlářské prvky – Jsou navrženy atypické nábytky do obou řešených místností. Jejich podrobné rozkreslení je součástí výkresové dokumentace. Jedná se o úložné a výstavní skříně a vitríny s podsvícením, zákaznický pult, držáky na propagační materiál, pracovní stůl a police. Výkresová dokumentace (DPI) nenahrazuje dílenskou dokumentaci zhotovitele. Všechny rozměry je nutné si přeměřit dle skutečného provedení na stavbě, všechny odchylky a změny je nutné konzultovat s architektem.

Výplně otvorů – Návrh řeší změnu odstínu rámu a křídel vnějších výplní otvorů.

Interiérové dveře, dveře mezi zákaznickou částí a zázemím – dřevěné interiérové dveře, prosklené v dřevěném rámu. V kovové zárubni.

Nové vstupní dveře z chodby do zázemí – dřevěné dveřní křídlo s polodrážkou – plné dub, ve stávající ocelové zárubni. Dveře se samozavíračem a novým dubovým prahem.

Sanitární vybavení – Návrhem nedochází k žádným zásahům do sanitárního vybavení.

## 2.4 ZDRAVOTNĚ TECHNICKÉ INSTALACE

Vytápění je ústřední teplovodní a zůstává řešeno stávajícím způsobem; záměrem nedochází k zásahu do vytápění prostoru a budovy; bude pouze nutno šetrně demontovat termostát a znovu jej umístit na novou příčku.

VZT: Návrh nepočítá s rozvody nuceného větrání, prostory budou větrány stávajícím způsobem.

Elektroinstalace: Dojde ke změnám poloh a redukci počtu svítidel, změnám poloh zásuvek a vypínačů. Elektroinstalace k posunutým prvkům bude vedena pod omítkou, případně v podlaze. Nedojde ke změně

rozvaděče. Na únikových cestách jsou umístěná svítidla s nouzovým osvětlením – na stávající vývody a budou vyměněna pouze svítidla.

EZS: zůstává beze změny, řešeno stávajícím způsobem

Plynoinstalace: S novými rozvody plynu se v novém záměru nepočítá.

### 3. ŘEŠENÍ POŽÁRNÍ BEZPEČNOSTI

#### 3.1 POSOUZENÍ ZMĚN Z HLEDISKA ČSN 73 0834

Ve smyslu čl. 3.2 ČSN 73 0802 je z hlediska požární bezpečnosti staveb změnou užívání objektu, prostoru nebo provozu pouze změna, která u měněného prostoru vede:

- ke zvýšení požárního rizika ( $p_n, a_n, c$ ) o  $15 \text{ kg.m}^{-2}$**  - řešený prostor TIC byl, a i nadále zůstává informačním centrem. Dochází jen k posunutí vnitřní příčky vyvolávající změnu půdorysných ploch – zákaznická část z  $26,86 \text{ m}^2$  na  $29,00 \text{ m}^2$ , zázemí z  $13,22 \text{ m}^2$  na  $13,46 \text{ m}^2$ . Nedochází ke změně požárního rizika. **Podmínka není splněna.**
- k navýšení počtu osob o více než 20 %** - řešený prostor TIC byl, a i nadále zůstává informačním centrem. Dochází jen k změně dispozičního řešení.

STÁVAJÍCÍ STAV				NOVÝ STAV			
Místnost	Plocha $\text{m}^2$	ČSN 73 0818		Místnost	Plocha $\text{m}^2$	ČSN 73 0818	
		E	pol. tab.			E	pol. tab.
01 zákaznická část	26,86	14	8.1.1	01 zákaznická část	29,00	15	8.1.1
02 zázemí (kancelář)	13,22	3	1.1.1	02 kuchyňka a sklad	13,46	3	1.1.1
		16				21	

$$E_{\text{stávající}} = 17 < E_{\text{původní}} = 18 < E_{\text{max}} = 17 \times 1,2 = 29$$

Z výše uvedené tabulky a výpočtu vyplývá, že dochází k nárůstu o jednu osobu, což není více než 20 % z původního počtu. **Podmínka není splněna.**

- ke zvýšení počtu osob s omezenou schopností pohybu o více než 12 osob** – řešenými úpravami nedochází ke změnám v přístupnosti požárních úseků osobami s omezenou schopností pohybu. **Podmínka není splněna.**
- k záměně věcně příslušné projektové normy** – řešený prostor TIC byl, a i nadále zůstává informačním centrem. Nedochází ke záměně věcně příslušné projektové normy. **Podmínka není splněna.**
- ke změně objektu nástavbou, vestavbou apod.** – řešenými úpravami nedochází ke změně nástavbou, vestavbou apod. **Podmínka není splněna.**

Jelikož nejsou splněny požadavky čl. 3.2 ČSN 73 0834 – viz. výše, nejsou popisované stavební úpravy z hlediska požární bezpečnosti považovány za změnu stavby. V souladu s čl. 3.3 ČSN 73 0834 **se jedná o změnu staveb skupiny I**, nedochází k rozsáhlým stavebním úpravám objektu, ke změně užívání objektu (čl. 3.2 ČSN 74 0834 – viz výše) a jejím předmětem je v souladu s čl. 3.3 ČSN 73 0834:

- úprava, oprava, výměna nebo nahrazení jednotlivých stavebních konstrukcí
- výměna, záměna, nebo obnova technického zařízení budov (vytápění a elektroinstalace)
- změna vnitřního členění prostorů, kterou nevzniká místnost to půdorysné ploše větší než  $100 \text{ m}^2$  (největší místnost má plochu  $S = 29 \text{ m}^2$ )

#### 3.2 STAVEBNÍ KONSTRUKCE

Změny staveb skupiny I nevyžadují další opatření, pokud splňují požadavky kapitoly 4 ČSN 730834:

- požární odolnost měněných prvků použitých v měněných nosných stavebních konstrukcích, které zajišťují stabilitu objektu nebo jeho části, nebo jsou použity v konstrukcích ohraničujících únikové cesty, nebo oddělující prostory dotčené změnou stavby od neměněných nesmí být snížena pod původní hodnotu, nepožaduje se však požární odolnost větší jak 45 minut – **VYHOVUJE, nejsou provedeny zásahy do nosných stavebních konstrukcí**
- třída reakce na oheň nebo druh konstrukcí použitých v měněných stavebních konstrukcích není oproti původnímu stavu zhoršen, na nově provedenou povrchovou úpravu stěn a stropů není použito výrobků třídy reakce na oheň E nebo F u stropů (podhledů) navíc hmot, které při požáru jako hořící odkapávají a odpadávají – **VYHOVUJE**

Nově budovaná příčka bude provedena jako zděná s oboustrannou omítkou (výrobky třídy reakce na oheň A1 dle ČSN EN 13501-1). Povrchové úpravy nové i stávajících budou provedeny jako omítky s barevným nátěrem.

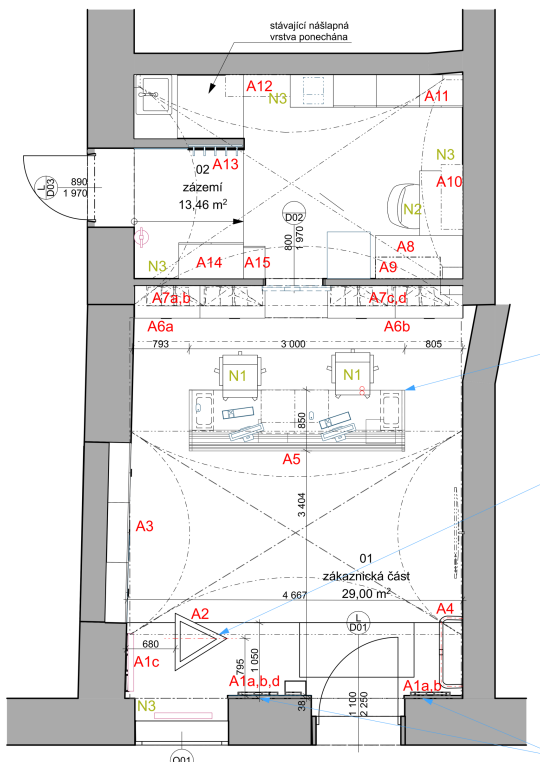
*Místně budou povrchy provedeny z tapet (výrobek tloušťky max. 2 mm, který není z hlediska povrchových úprav dle ČSN 73 0802 řešen). Na doplňky umístění na stěny (logo, mapa apod.) nejsou z hlediska požární bezpečnosti kladeny zvláštní požadavky.*

- c) šířky a výšky kterékoliv požárně otevřené plochy v obvodových stěnách není zvětšena o více jak 10 %, nebo se prokáže, že odstupová vzdálenost vyhovuje normám – **VYHOVUJE**, požárně otevřené plochy v obvodových stěnách nejsou měněny
- d) nově zřizované prostupy všemi stěnami podle a) budou utěsněny v souladu s ČSN 730802 – **VYHOVUJE**, s nově budovanými prostupy obvodovými konstrukcemi (stropními i stěnovými) prostorů TIC není uvažováno
- e) nově instalované VZT zařízení v objektech dělených či nedělených do požárních úseků nebo v částech objektu nedotčených změnou stavby bude provedeno podle ČSN 730872, případné nově instalované VZT rozvody v částech objektu nedotčených změnou stavby nebo nečleněných na požární úseky nesmí být z výrobků třídy reakce na oheň B – F – **VYHOVUJE** – nejsou budovány nové VZT zařízení
- f) nově zřizované prostupy všemi stropy musí být utěsněny v souladu s ČSN 730810 – **VYHOVUJE** – s nově budovanými prostupy obvodovými konstrukcemi (stropními i stěnovými) prostorů TIC není uvažováno
- g) v měněné části objektu nejsou únikové cesty zúženy ani prodlouženy, nebo se prokáže, že jejich rozměry odpovídají normovým požadavkům a ani jiným způsobem není oproti původnímu stavu zhoršena jejich kvalita – **VYHOVUJE**, do únikových cest není zasahováno, únikové cesty vyhoví požadavkům ČSN 73 0802 – viz. kapitola 0
- h) jsou vytvořeny požární úseky v souladu s čl. 3.3 b) a ČSN 730802 a 730804 – **VYHOVUJE** – řešené úpravy nevyžadují vytvoření nových požárních úseků
- i) nejsou zhoršeny původní parametry zařízení umožňující požární zásah, zejména příjezdové komunikace, vnější odběrné místa požární vody apod. – **VYHOVUJE**, řešené úpravy nezhoršují původní parametry požární bezpečnosti; v řešených prostorách budou instalovány přenosné hasicí přístroje – viz. dále

## 4. POSOUZENÍ ÚNIKOVÝCH CEST

Dle ČSN 73 0818 se v řešeném prostoru může vyskytovat max. 18 osob. Tyto osoby mají k dispozici jednu nechráněnou únikovou cestu vedoucí přímo na volné prostranství – viz. obrázek (s únikem do chodby ze zázemí není dále uvažováno). Dveře na volné prostranství se mohou otvírat proti směru úniku ( $E < 200$  osob; čl. 9.13.2 ČSN 73 0802). Místnost 02 splňuje požadavky čl. 9.10.2. ČSN 73 0802 ( $E < 40$  osob,  $l < 15$  m,  $S < 100$  m<sup>2</sup>) – únikovou cestu lze posuzovat od vstupu do místnosti (dveře se mohou otvírat proti směru úniku).

Obrázek 2 – Dispoziční řešení prostoru TIC



Tabulka 3 – Mezní parametry únikové cesty

a = 1,04; c = 1 → l <sub>max</sub> × 1 čl. 9.10.3 písm. a)	Mezní délky		Kapacita ú.p.		
	PP		po rovině	po schodech	
	tab.	prodl.		dolů	nahoru
Jeden směr úniku	23	23	54	41	31
Dva směry úniku	36	36	108	76	59

Tabulka 4 – Posouzení ÚC

Skutečná max. délka ÚC	l <sub>skut</sub>	8 [m]	
Mezní délka ÚC dle ČSN 73 0802	l <sub>max</sub>	23 [m]	→ VYHOVUJE
Počet ÚC		1	
Skutečná min. šířka ÚC	u <sub>skut</sub>	2 [ú.p.]	E <sub>skut</sub> = 18
		1,1 [m]	
Minimální šířka ÚC, rov. 18 ČSN 73 0802	u <sub>min</sub>	1,5 [ú.p.]	→ VYHOVUJE
		0,8 [m]	
Počet osob na ÚC	E <sub>skut</sub>	18 [osob]	0,333 [ú.p.]

## 5. DALŠÍ POŽADAVKY Z HLEDISKA PBS

### 5.1 PŘENOSNÉ HASÍCÍ PŘÍSTROJE

Pro prvotní zásah bude v řešeném prostoru instalován 1 ks práškového přístroje s minimální hasící schopností min. 21A113B. Hasící přístroj bude umístěn na volně přístupném místě v originálním držáku dodávaným výrobcem přístroje. Hasící přístroj se umísťuje max. do výšky 1,5 m nad podlahou (rukojeť přístroje).

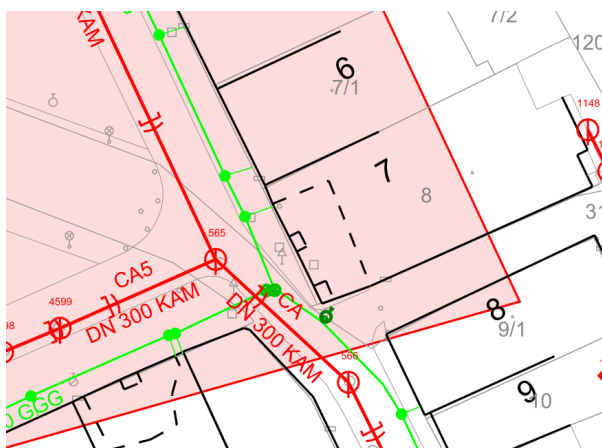
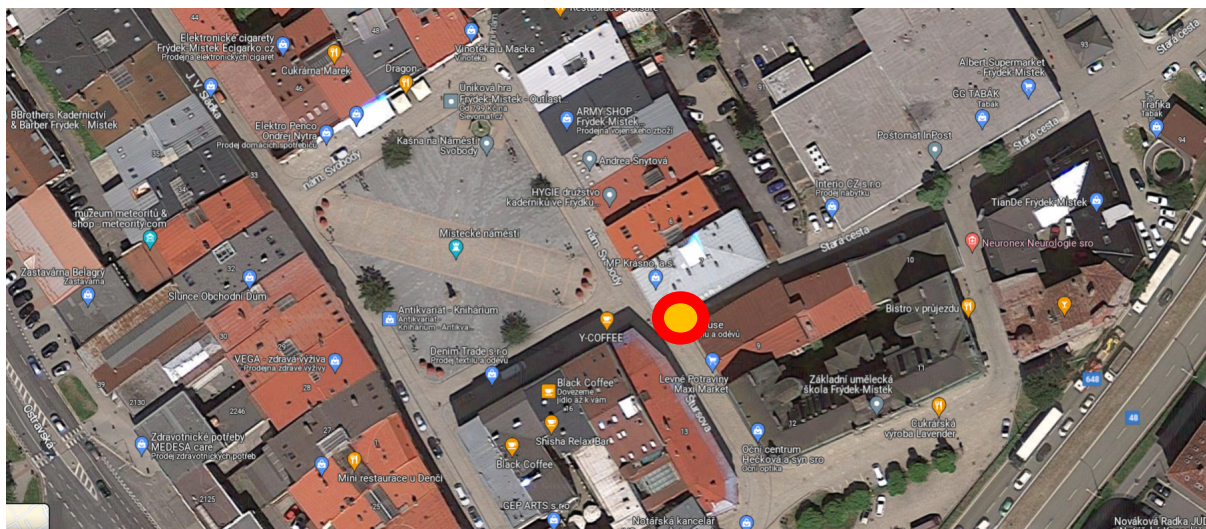
### 5.2 ZAŘÍZENÍ PRO ZÁSOBOVÁNÍ POŽÁRNÍ VODOU

V řešených prostorách nemusí být zařízení pro vnitřní zásobování požární vodou instalováno ( $S \times p = 65 \times 43 = 2795 < 9000$ , čl. 4.4 písm. a1 ČSN 73 0873).

Stavebními úpravami **nedochází k změnám v požadavcích na zařízení pro vnější zásobování požární vodou**. To je zajištěno stávajícími podzemními hydranty osazenými na veřejné vodovodní síti DN80 (nejbližší hydrant – cca 25 m od objektu).



Obrázek 3 – Umístění odběrného místa



### 5.3 POŽÁRNĚ BEZPEČNOSTNÍ ZAŘÍZENÍ

#### Posouzení požadavků § 26 vyhlášky č. 23/2008 Sb. [4.]

Jelikož řešený objekt (areál) je kulturní památkou, je dle § 26 vyhlášky o technických podmínkách požární ochrany staveb [4.] vyžadována instalace elektrické požární signalizace nebo hlásičů požáru v elektrické zabezpečovací signalizaci. Instalace stabilního hasičského zařízení není vyžadována (nejedná se o jedinečné prostory staveb nebo prostory s jedinečnými sbírkami historických předmětů).

V řešených prostorách budou instalovány opticko-kouřové bodové hlásiče požáru (vždy 1 ks v místnosti) a tlačítkové hlásiče požáru (u východ z TIC) instalované v systému elektrické zabezpečovací signalizace. Dále bude instalováno zařízení pro akustické vyhlášení požáru – signalizace. Informace o požáru bude přenášena obsluze EZS.

### 5.4 PŘÍJEZDOVÉ KOMUNIKACE

Stavebními úpravami **nedochází k změnám v požadavcích na přístupové komunikace**. Objekt se nachází na centrálním náměstí v Místku. Příjezd je zajištěn stávajícími zpevněnými komunikacemi splňujícími požadavky na příjezdové komunikace dle ČSN 73 0802, tj. min. šířka 3 m, průjezdný profil 3,5 x 4,1 m. Příjezd je zajištěn do bezprostřední blízkosti řešeného objektu.



Obrázek 4 – Umístění řešení stavby a příjezdové komunikace



## 6. POSOUZENÍ TECHNICKÉHO VYBAVENÍ BUDOV

### 6.1 VYTÁPĚNÍ A VĚTRÁNÍ

Vytápění je ústřední teplovodní a zůstává řešeno stávajícím způsobem. Nedochozí k zásahu do vytápění prostoru a budovy.

Návrh nepočítá s rozvody nuceného větrání, prostory budou větrány stávajícím způsobem.

### 6.2 ELEKTROINSTALACE

Dojde ke změnám poloh a redukci počtu svítidel, změnám poloh zásuvek a vypínačů. Elektroinstalace k posunutým prvkům bude vedena pod omítkou, případně v podlaze. Nedojde ke změně rozvaděče. Na únikových cestách jsou umístěna svítidla s nouzovým osvětlením – na stávající vývody a budou vyměněna pouze svítidla.

Elektroinstalace bude instalována v provedení pro dané vnější vlivy na základě protokolu o určení vnějších vlivů dle ČSN 33 2000-5-51. Správnost provedení elektroinstalace bude dokladováno revizní zprávou elektroinstalace, která bude předložena při kolaudačním řízení.

Nejsou na ně z hlediska PBS kladeny zvláštní požadavky.

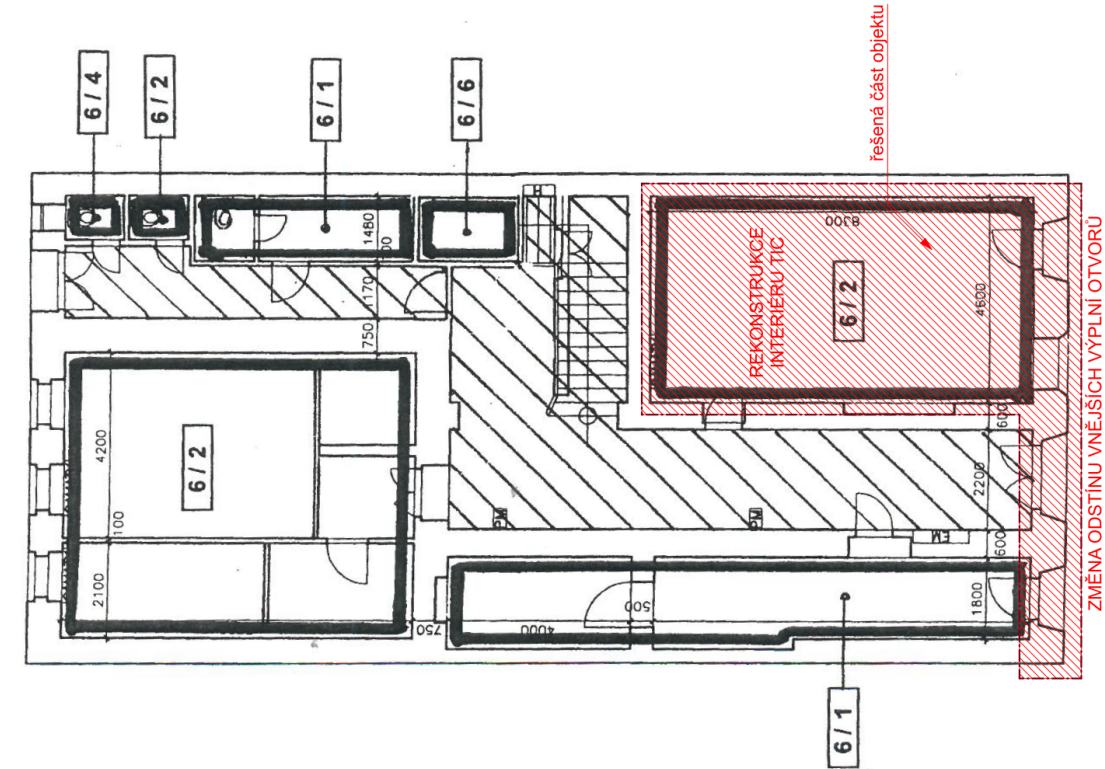
## 7. ZÁVĚR

Požárně bezpečnostní řešení projektu „**Rekonstrukce interiéru a změna odstínu vnějších výplní otvorů TIC Místek**“ VYHOVÍ požadavkům požární bezpečnosti za předpokladu dodržení údajů uvedených v tomto požárně bezpečnostním řešení.

Ostrava, 18.01.2023  
Ing. Jan Peterek

Příloha 1 – Výkresová dokumentace

PŮDORYS CELÝ OBJEKT - VLASTNICTVÍ - FOTODOKUMENTACE



fotodokumentace - exteriér



Budova č.p. 6 na pozemku p.č. 7/1 zast.pl. a nádv.  
k u Místek  
obec Frydek-Místek

jednotka

společné části budovy

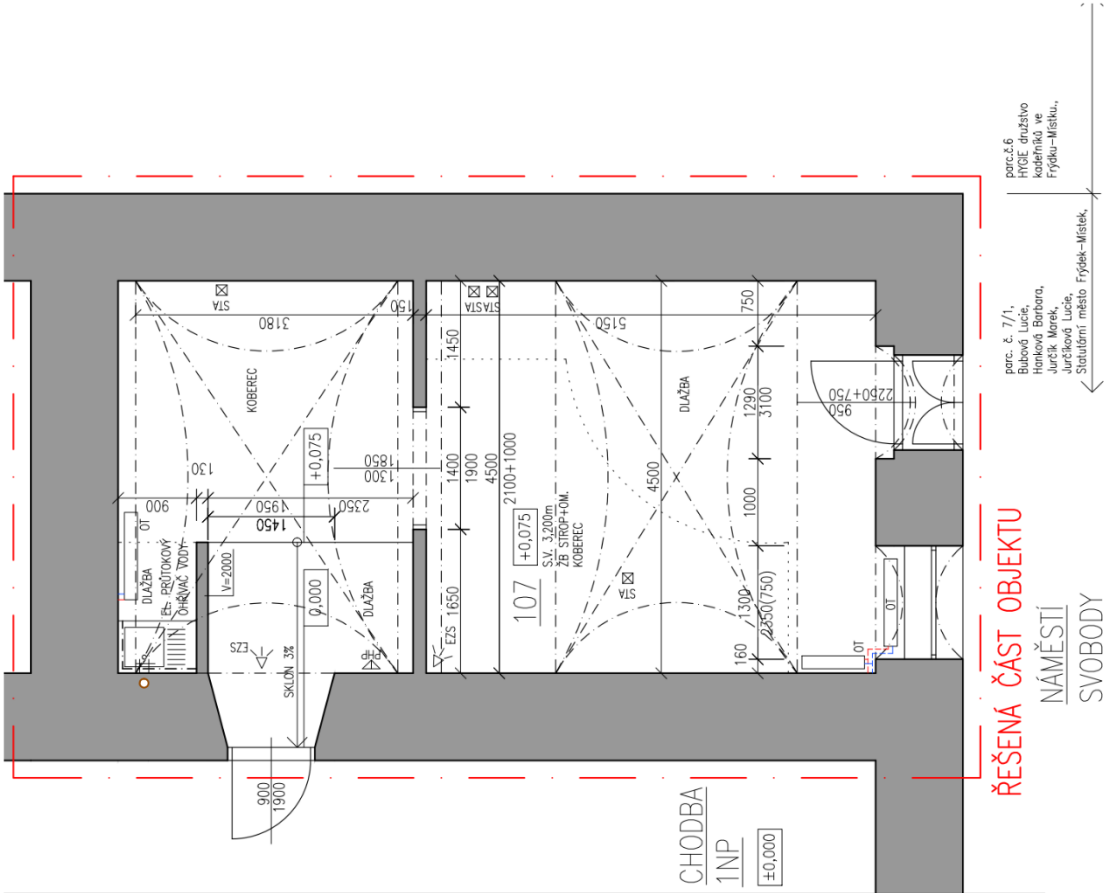
±0,000 = ..... Bp v = 1.NP BUDOVY

STAVBAK: Statutární město Frydek - Místek zastupované Odborem pro správu majetku Radniční 1148 738 01 Frydek - Místek	ARCHITEKT / GP: <b>VÝSLUŽIL</b> <b>ARCHITEKTI</b> Ing. arch. Ondřej Vysloužil Karlínský nádraží, přízemí č.36/12 Třískařská 176/114 702 00 Moravská Ostrava +420 602 886 775 WWW.VYSLUZILARCH.CZ	ZODPOVĚDNÝ PROJEKTANT ČÁSTI: Ing. arch. Ondřej Vysloužil Karlínský nádraží, přízemí č.36/12 Třískařská 176/114 702 00 Moravská Ostrava +420 602 886 775	ČÍSLO SADY:
STAVBA: Rekonstrukce interiéru a změna odstínu vnějších výplní otvorů TIC Místek	STAVBAŘI OBČETI: Ing. arch. Markéta Vysloužilová +420 606 346 687; marketa@vysluzilarch.cz	STAVBAŘI OBČETI: SO 01	ČÍSLO SADY:
MÍSTO: Náměstí Svobody č.p. 6, Frydek - Místek, p.č. 7/1;	MÍSTO: Náměstí Svobody č.p. 6, Frydek - Místek, p.č. 7/1;	DATUM: 02 / 2023	ČÍSLO SADY:
VÝKRESOVANÝ: Ing. arch. Markéta Vysloužilová +420 606 346 687; marketa@vysluzilarch.cz	VÝKRESOVANÝ: Ing. arch. Markéta Vysloužilová +420 606 346 687; marketa@vysluzilarch.cz	FORMÁT: A3	ČÍSLO SADY:
STUPĚŇ: DOKUMENTACE PRO VYDÁNÍ STAVEBNÍHO POVOLENÍ - DSP	STUPĚŇ: DOKUMENTACE PRO VYDÁNÍ STAVEBNÍHO POVOLENÍ - DSP	MĚŘÍTKO:	ČÍSLO SADY:
NAZEV ČÁSTI: SO 01 - Architektonicko stavební řešení	NAZEV ČÁSTI: SO 01 - Architektonicko stavební řešení	KÓD ČÁSTI:	ČÍSLO SADY:
VÝKRES: Půdorys 1.NP - celý objekt	VÝKRES: Půdorys 1.NP - celý objekt	ČÍSLO SADY:	ČÍSLO SADY:

TATO PD NEJÍ PODKLADEM PRO PROVÁDĚNÍ STAVBY!



STÁVAJÍCÍ STAV - PŮDORYS - ŘEŠENÁ ČÁST OBJEKTU - JEDNOTKY 6/2



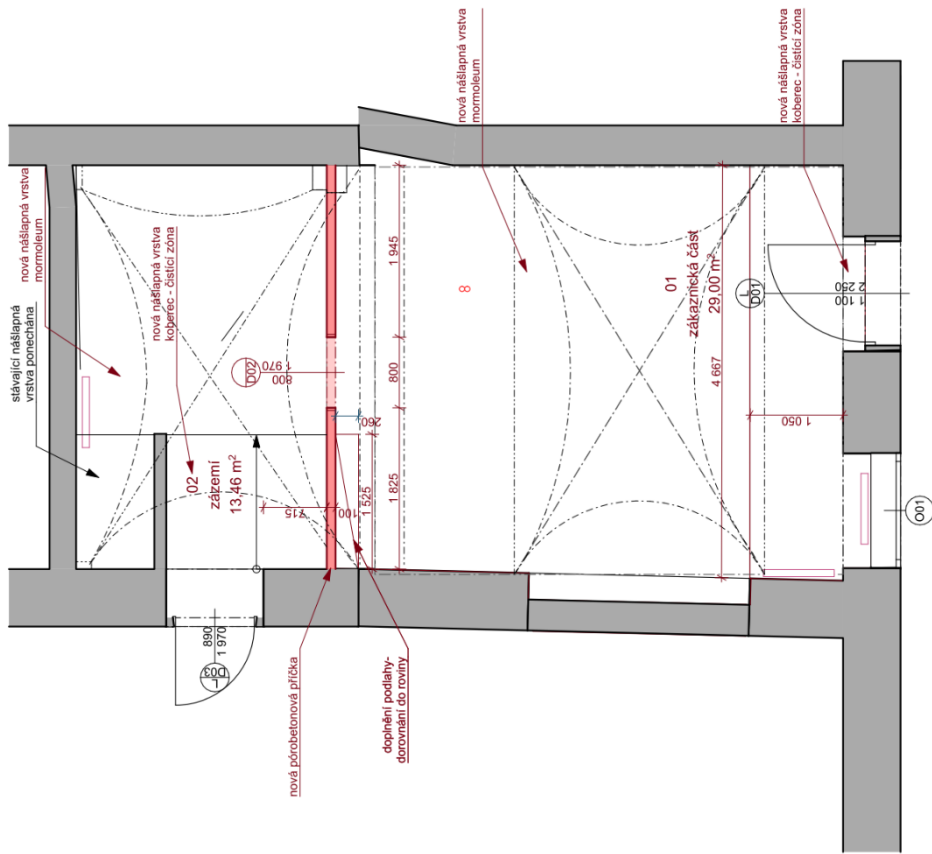
- LEGENDA MATERIÁLŮ**
- KONSTRUKCE STÁVAJÍCÍ ZDIVO GPP
- LEGENDA ZNAČENÍ**
- STÁVAJÍCÍ VODOVODNÍ VEDENÍ
  - STÁVAJÍCÍ VEDENÍ ÚT
  - STÁVAJÍCÍ PŘÍPOJOVACÍ POTRUBÍ VNITŘNÍ SPLAŠKOVÉ KANALIZACE
  - STÁVAJÍCÍ SVSLÉ ODPADNÍ POTRUBÍ VNITŘNÍ SPLAŠKOVÉ KANALIZACE
  - STÁVAJÍCÍ ZDROJE TEPLA PLYNOKOTEL ZAVĚŠENÝ NA STĚNĚ
  - STÁVAJÍCÍ OTOPIVNÁ TĚLESA
  - STÁVAJÍCÍ OKENNÍ VÝPLŇ OTVORU
  - STÁVAJÍCÍ DVEŘNÍ VÝPLŇ OTVORU
  - POŽÁRNÍ HADICOVÝ HYDRANT
  - STA
  - EZS
  - PŘENOSNÝ HASÍČÍ PŘÍSTROJ
  - EL. ROZVODNICE
  - VODOMĚR
  - EL. KONVEKTOR

STAVEBNÍK: Stavárna město Frýdek - Místek zastoupené Odborem správy obecního majetku Radniční 1148 738 01 Frýdek - Místek	ARCHITEKT / GP: VYSLUŽIL ARCHITEKTI Ing. arch. Ondřej Vysloužil Tyršova 176/114 702 00 Moravská Ostrava +420 602 686 175	CÍLO BUDOVY: +0,000 = ..... Bp v = 1.NP BUDOVY
STAVBA: Rekonstrukce interiéru a změna odstínu vnějších výplní otvorů, TIC Místek	ZODPOVĚDNÝ PROJEKTANT ČÁSTI: Ing. arch. Ondřej Vysloužil Tyršova 176/114 702 00 Moravská Ostrava +420 602 686 175	CÍLO BUDOVY:
MÍSTO: Náměstí Svobody č.p. 6, Frýdek - Místek, p.č. 7/1;	STAVBA:	STAVBA:
VYPRACOVÁNÍ: Ing. arch. Markéta Vysloužilová +420 606 346 687; marketa@vysloulilarch.cz	STAVBA:	STAVBA:
STAVBA:	STAVBA:	STAVBA:
NAZEV ČÁSTI: SO 01 - Architektonické stavební řešení	STAVBA:	STAVBA:
VÝKRES: Stávající stav - Půdorys 1.NP - řešená část	STAVBA:	STAVBA:

TATO PD NENÍ PODKLADEM PRO PROVÁDĚNÍ STAVBY!

**STATO PD NENÍ PODKLADEM PRO PROVÁDĚNÍ STAVBY!**

## PŮDORYS - NOVÉ KONSTRUKCE



### LEGENDA NOVÉ KONSTRUKCE - POVRCHY STĚN A STROPŮ

Ve všech prostorech dojde:

- k penetracím a výmalbám na všech příčkách a stropích, dle tabulky T02 - Tabulka povrchových úprav stěn a stropů
- k aplikaci vyrovnávací stěrky z anhydritu
- k pokládce nové nášlapné vrstvy podlahy - dle tabulky T01 - Tabulka podlah,
- k nové elektroinstalaci - dle samostatného výkresu,
- k instalaci nových obkladů a soklů
- k instalaci nových hasicích zařízení
- k zařízení novým atypickým a typovým nábytkem

V základnické části dojde:

- k výstavbě nové příčky do zázemí
- náteru rámu okna a dveří

V zázemí dojde:

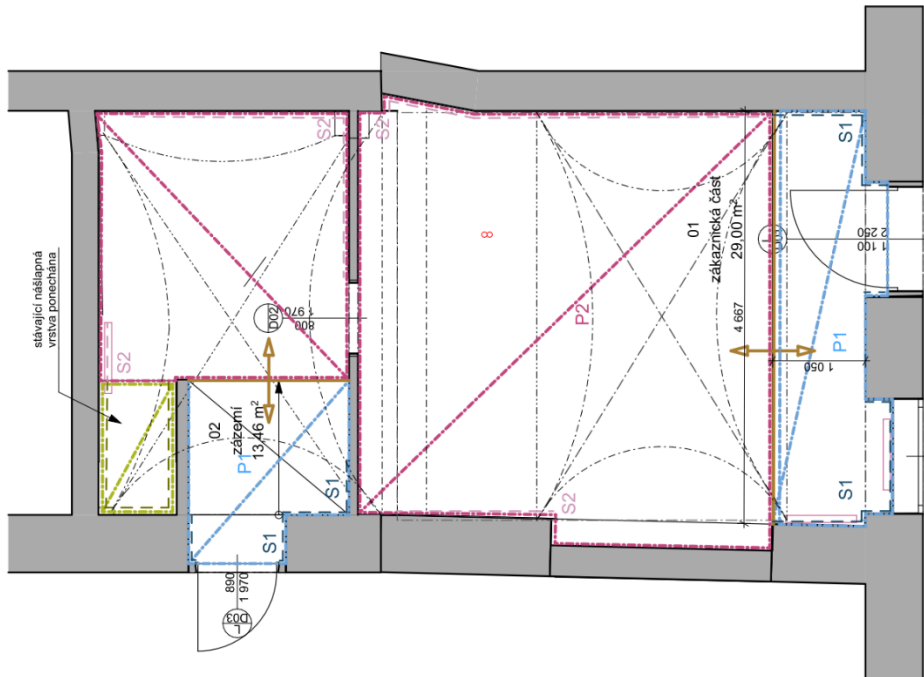
- k výměně dveří

+0,000 = ..... BpV = 1 NP BUDOVY

STAVBA: Satutární město Frydek - Místek zastupené Odorem Správy obecního majetku Březová 148 738 01 Frydek - Místek	ARCHTEKT / GP: <b>VYSLOUŽIL</b> <b>ARCHITEKTI</b> WWW.VYSLOUZILARCH.CZ	ZODPOVĚDNÝ PROJEKTANT ČÁSTI: Ing.arch. Ondřej Vysloužil autORIZOVANÝ ARCHTEKT č.3612 Vysloužil Ondřej 702 00 Moravská Ostrava +420 602 886 775	ČÍSLO SADY:
STAVBA: Rekonstrukce interiéru a změna odstínu vnějších výplní otvorů TIC Místek v k.ú. Místek (634824)	STAVBAVNÍ OBJEKT:	SO 01	
MÍSTO: Náměstí Svobody č.p. 6, Frydek - Místek; p.č. 7/1;	DATA:	02 / 2023	
VYPRACOVAN: Ing. arch. Markéta Vysloužilová +420 606 346 687; marketa@vyslouzilarch.cz	FORMÁT:	A3	
STUPĚN: DOKUMENTACE PRO VYDÁNÍ STAVEBNÍHO POVOLENÍ - DSP	MĚŘÍTKO:	1: 50	
NÁZEV ČÁSTI: SO 01 - Architektonicko stavební řešení	KOD ČÁSTI:		
VÝKRES: Půdorys - nové konstrukce	ČÍSLO:	E.1.1.6	

TATO PD NENÍ PODKLADEM PRO PROVÁDĚNÍ STAVBY!

PŮDORYS - PVRCHOVÉ ÚPRAVY PODLAH A SOKLŮ



LEGENDA PODLAHY

Bližší specifikace jsou uvedeny (podle kódu) vždy v příslušných tabulkách do přílohy. V prostoru pod půllem zamýšlených bude proveden výřez pro kyt. podlahové záruky.



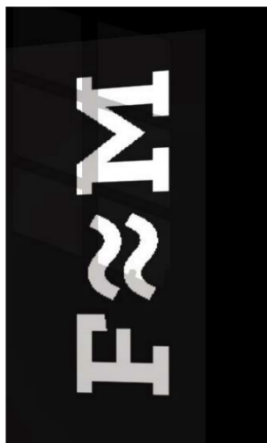
přechodová lišta

- P1 zapuštěná čistící zóna
- P2 marmoleum - role
- sávající keramická dlažba
- S1 kobecový sokl
- S2 systémový sokl marmolea - fablon
- sávající keramický sokl

ODSTÍN MARMOLEA V ZÁKAZNICKÉ ČÁSTI A ZÁZEMÍ



ČISTÍCÍ ZÓNA S POTISKEM LOGA



+0,000 = ..... BpV = 1 NP BUDOVY

STAVBA: Saturnární město Frydek - Místek zastoupené Odorem Právního zastupitele Ing. arch. Ondřej Vysloužil 738 01 Frydek - Místek	ARCHITECT / GP: VYSLOUŽIL ARCHITEKTI WWW.VYSLOUZILARCH.CZ	ZODPOVĚDNÝ PROJEKTANT ČÁSTI Ing. arch. Ondřej Vysloužil autORIZOVANÝ ARCHITEKT č.3612 Vysloužil 702 00 Moravská Ostrava +420 602 886 775	ČÍSLO SADY:
STAVBA: Rekonstrukce interiéru a změna odstínu vnějších výplní otvorů TIC Místek	STAVBA: SO 01	STAVBA: SO 01	STAVBA: SO 01
MÍSTO: Náměstí Svobody č.p. 6, Frydek - Místek; p.č. 7/1; v k.ú. Místek (634824)	STAVBA: SO 01	STAVBA: SO 01	STAVBA: SO 01
VYPRACOVANÉ: Ing. arch. Markéta Vysloužilová +420 606 346 687; marketa@vyslouzilarch.cz	STAVBA: SO 01	STAVBA: SO 01	STAVBA: SO 01
STUPĚŇ: DOKUMENTACE PRO VYDÁNÍ STAVEBNÍHO POVOLENÍ - DSP	STAVBA: SO 01	STAVBA: SO 01	STAVBA: SO 01
NÁZEV ČÁSTI: SO 01 - Architektonické stavební řešení	STAVBA: SO 01	STAVBA: SO 01	STAVBA: SO 01
VÝKRES: Půdorys - povrchové úpravy podlah a soklů	STAVBA: SO 01	STAVBA: SO 01	STAVBA: SO 01
ČÍSLO: E.1.1.9	STAVBA: SO 01	STAVBA: SO 01	STAVBA: SO 01

TATO PD NENÍ PODKLADEM PRO PROVÁDĚNÍ STAVBY!

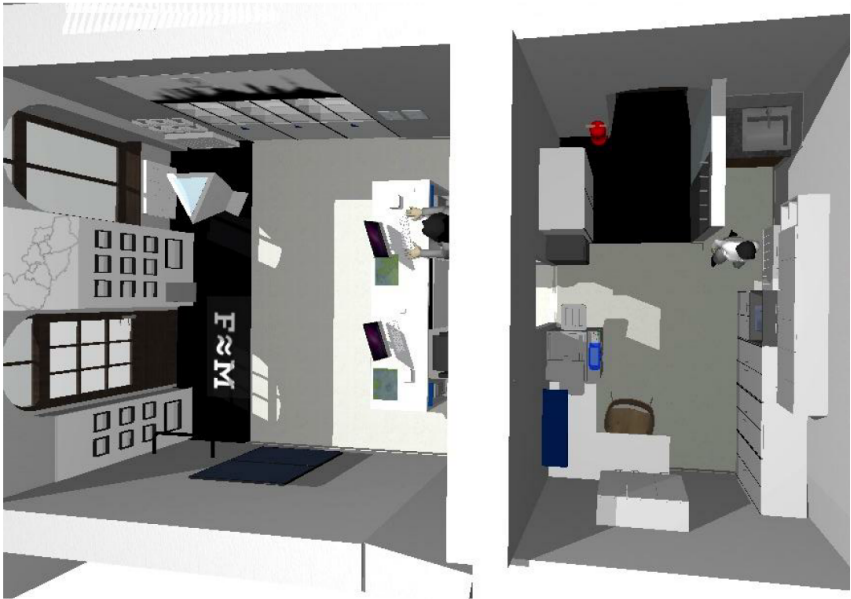
18/20



VIZUALIZACE - POHLEDY SHORA  
NADHLED OD VSTUPU



NADHLED OD ZÁZEMÍ



+0,000 = ..... Bp = 1.NP BUDOVY

STAVBA: Statutární město Frydek - Místek zastoupené Odborem správy obecního majetku Radniční 114b 738 01 Frydek - Místek	ARCHITEKT (GP): <b>VÝSLUŽIL</b> <b>ARCHITEKT</b> WWW.VYSLUZILARCH.CZ	ZODPOVĚDNÝ PROJEKTANT ČÁSTI: Ing.arch. Ondřej Vysloužil autORIZOVANÝ ARCHTEKT č.3612 Týrsova 176/114 738 01 Frydek - Místek +420 602 888 775	ČÍSLO SÁDKY:
STAVBA: <b>Rekonstrukce interiéru a změna odstínu vnějších výplní otvorů TIC Místek</b>	STAVEBNÍ OBJEKT:	SO 01	
MÍSTO: Náměstí Svobody č.p. 6, Frydek - Místek; p.č. 71/1; v k.ú. Místek (634824)	DATA:	02 / 2023	
VYPRACOVAL: Ing. arch. Markéta Vysloužilová	FORMÁT:	A3	
STUPEŇ: DOKUMENTACE PRO VYDÁNÍ STAVEBNÍHO POVOLENÍ - DSP	MĚŘÍTKO:		
NAZEV ČÁSTI: SC 01 - Architektonicko stavební řešení	KÓD ČÁSTI:		
VÝKRES: Návrh - axonometrie	ČÍSLO:	E.1.1.8	

TATO PD NENÍ PODKLADEM PRO PROVÁDĚNÍ STAVBY!

Příloha 2 – Vnější odběrné místo

